



GAZİANTEP ÜNİVERSİTESİ
KALİTE GELİŞTİRME KOORDİNATÖRLÜĞÜ

Temiz Bir Hava,
Sağlıklı Bir Nefes için

İKLİM DEĞİŞMEDEN **BİZ DEĞİŞELİM**



**GAZİANTEP ÜNİVERSİTESİ
ÇEVRE ELÇİLERİ EL KİTABI**

İKİLM DEĞİŐIKLİĐİ NEDİR?

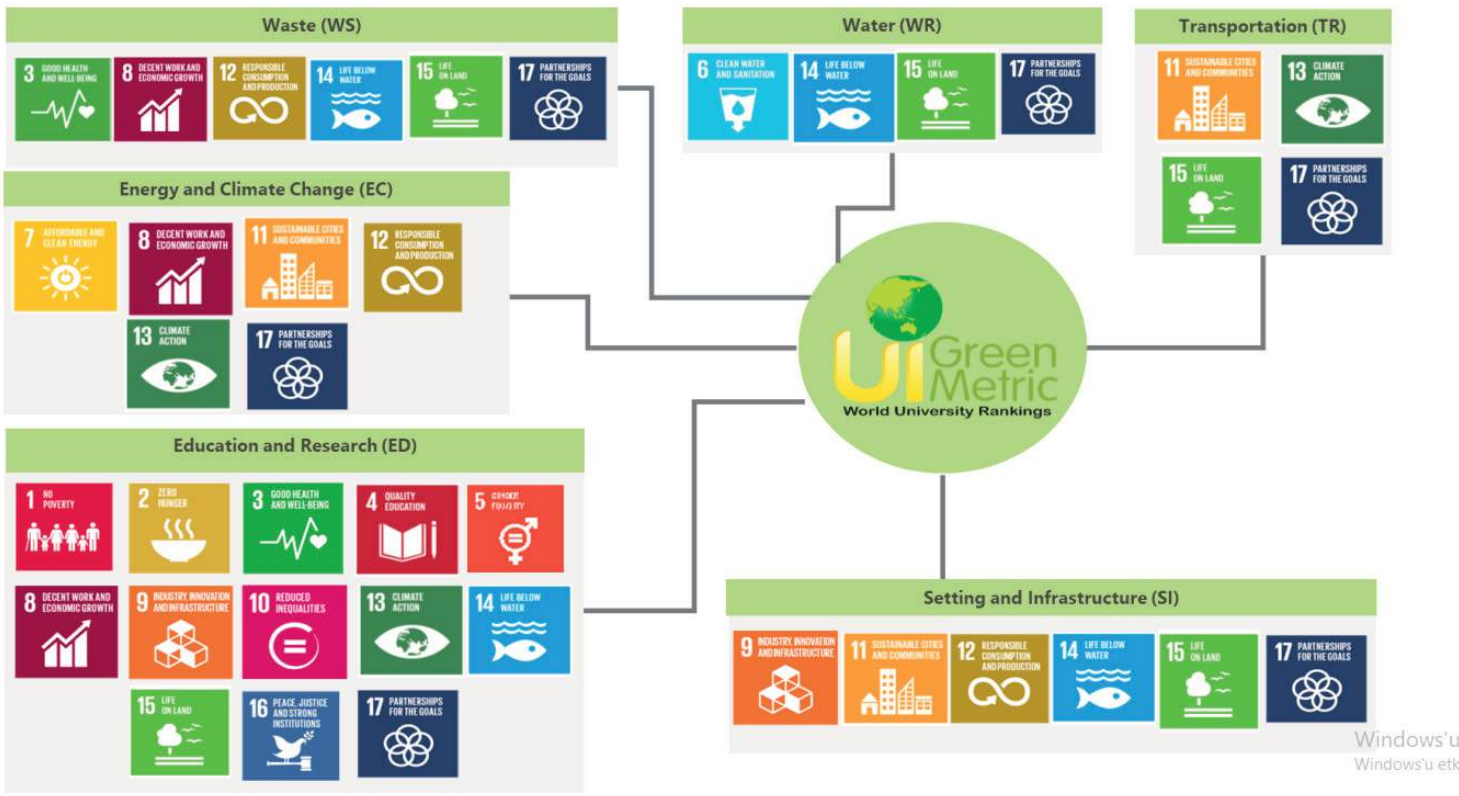
İklim sistemi, atmosfer, kara yüzeyleri, kar ve buz, okyanuslar ve diđer su kütleleri ile canlıları kapsayan karmaşık ve etkileşimli bir sistemdir. Bu sistem, zaman içinde, kendi iç dinamiklerinin etkisi altında veya dış etmenlerdeki (zorlamalar olarak adlandırılmaktadır) deđişikliklere bađlı olarak yavaş yavaş deđişim gösterir. Dış zorlamalar, volkanik patlamalar ve güneşle ilgili deđişkenlikler gibi doğal olaylar ile atmosferin bileşimindeki insan kaynaklı deđişiklikleri içerir. Güneş radyasyonu, iklim sisteminin güç kaynađıdır.



ÇEVRE

Çevre, insanların ve diđer canlıların yaşamları boyunca ilişkilerini sürdürdükleri ve karşılıklı olarak etkileşim içinde buldukları fiziki, biyolojik, sosyal, ekonomik ve kültürel ortamdır. Basit anlatımıyla gözümüzün gördüğü her şeydir. Yaşadığımız ortamdır. Çevreyi etkileyen en önemli unsur insandır. Dünya nüfusuna yaklaşık her gün 250 bin insan katılmaktadır. Günümüz sosyal, ekonomik şartları ve insan ihtiyaçlarının karşılanması göz önüne alındığında tüketim ve sonucunda çıkan atık miktarı her geçen gün artmaktadır. Fakat dünyamızdaki doğal kaynakların sayısı deđişmemekte hatta gün geçtikçe azalmaktadır. Bunun sonucunda da doğal kaynaklarımız hızla tükenmekte ve çevre kirliliđi oluşmaktadır.





ÜNİVERSİTEMİZ ÇEVRE UYGULAMALARI

- UI Greenmetric-Yeşil Kampüs
- Sıfır Atık
- Üniversite Kampüslerinde Sıfır Atık Uygulamalarının ve Depozito Yönetim Sistemlerinin Kurulması ve Türkiye Geneline Standart Uygulamaların Geliştirilmesi Projesi

ÇEVRE ELÇİSİ KİMDİR

Çevreye ve tüm canlıların yaşam hakkına duyarlı, bu duyarlılık kapsamında yararlı faaliyetler yürüten, gönüllülük esasına dayalı çalışan kişiler.

ATIK

Üniversitemiz Çevre ve İklim Değişikliği Bakanlığının Sıfır Atık Projesi kapsamında Sıfır Atık Belgesine sahiptir.





TÜRKİYE CUMHURİYETİ
ÇEVRE, ŞEHİRCİLİK VE
İKLİM DEĞİŞİKLİĞİ BAKANLIĞI



T.C. GAZİANTEP VALİLİĞİ ÇEVRE,ŞEHİRCİLİK VE İKLİM DEĞİŞİKLİĞİ İL MÜDÜRLÜĞÜ

SIFIR ATIK BELGESİ

(Temel Seviye)

Belge No: TS/27/B2/6/77

Tarih: 10/10/2022

Adı: GAZİANTEP ÜNİVERSİTESİ REKTÖRLÜĞÜ
Adresi: 15 TEMMUZ Mahallesi, ÜNİVERSİTE BULVAR, No: 316 -1, ŞEHİTKAMİL, GAZİANTEP, Türkiye
Vergi No: 389068028
Türü: Bina/Yerleşke

12/07/2019 tarihli ve 30829 sayılı Resmî Gazete'de yayımlanarak yürürlüğe giren Sıfır Atık Yönetmeliği'nce Sıfır Atık Yönetim Sistemi'ni kurarak **Sıfır Atık Belgesi**'ni almaya hak kazanmıştır.

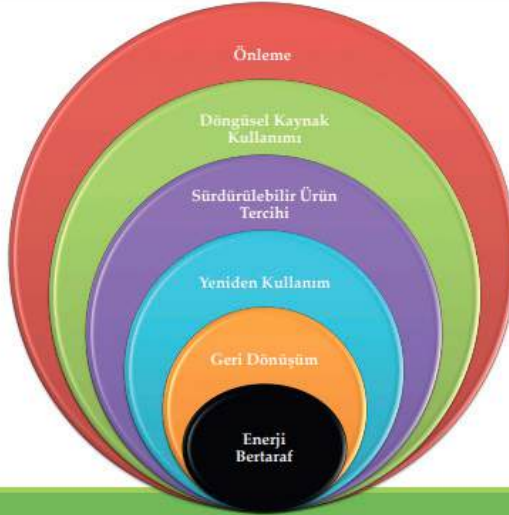


Hasan ALAN
Çevre, Şehircilik ve İklim Değişikliği İl Müdürü

Belge Son Geçerlilik Tarihi:
10/10/2027

E-İMZALIDIR

Bu belge, güvencili elektronik ortamda imzalanmıştır.



**SIFIR
ATIK**

**YÖNETİMİ
HİYERARŞİSİ**



GAZİANTEP ÜNİVERSİTESİ
KALİTE GELİŞTİRME KOORDİNATÖRLÜĞÜ



1 ton atık kâğıdın geri kazanılması 17 ağacı kesilmekten kurtarır.

Yeni üretime kıyasla, metal ve plastik geri kazanımı ile %95 enerji tasarrufu sağlanabilmektedir.



Atık camlar tekrar cam ürünlere; plastik atıklar elyaf, dolgu malzemesi, otomobil parçası gibi birçok malzemeye, atık metaller ise tekrar metal ürünlere dönüşebilmektedir.

Organik atıklardan kompost elde edilerek toprak iyileştirici olarak kullanılabilir.



NELER YAPTIK?

- Üniversite atık sorumlusu görevlendirildi.
- Tüm birimlerimizden çıkan atık türlerini belirledik
- Pilot birimler belirlendi
- Personele temizlik ve sıfır atık eğitimi verildi
- Personel kıyafetleri temin edildi
- Atık materyalleri temin edildi
- Atık alanı belirlendi
- Atık toplama periyotları belirlendi

Hangi Atık Nereye Atılmalıdır?

- Tıbbi atıklar (kırmızı torba)
- Evsel nitelikli atıklar (siyah torba)
- Geri kazanılabilen atıklar (mavi torba)
- Tehlikeli atıklar (sarı torba)
- Radyoaktif atıklar





ÜNİVERSİTEMİZDE KULLANILAN ATIK MODELİ





Mümkün olduğunca çift taraflı kopya alın



Aylık dergilerde mümkün olduğunca abonelik sayısını azaltın. E-dergi uygulamalarını kullanmaya çalışın.



Cep dosya, kapaklı dosya gibi kağıt ve plastik malzemelerin kullanımı yerine, dökümanları zımba teli ya da ataş ile birbirine iliştin



Tekrar doldurulabilir kartuş ve tekrar şarj edilebilir pilleri kullanın



Uygulanabildiği sürece iletişimlerde yazılı baskı yerine elektronik mailleri kullanın



Müsvedde kağıtları not kağıtları olarak kullanın

Tek kullanımlık malzemeler (Plastik tabak, bardak, vb.) yerine tekrar kullanılabilir malzemelerin (cam, metal bardak ya da tabak) kullanın.

Paketli gıda tüketmeniz durumunda ekoetiketli ürünler kullanmaya çalışın ve paketleri mutlaka geri dönüşüm kutularına atın.

Kantin, kafeteryalarda paketli gıdalar yerine meyve ve kuruyemişler için talep oluşturun.

Şişelenmiş su tüketimini azaltın, yanınızda tekrar kullanılabilir su kaplarınızı taşıyın.

Atıştırmalıklarınız ve yemekleriniz için yanınızda yemek kutuları taşıyın.





Laboratuvarda Sifir Atık



AMBALAJ
ATIKLARI VE
KİMYASALLA
KİRLENMİŞ
MALZEMELERİN
AYRIMINI DOĞRU
YAPIN

KİMYASAL SARF
MALZEMELERİNİ
İHTİYAÇ FAZLASI
ALMAYIN



KULLANILMAYAN
KİMYASALLARIN
BİRİMLER ARASI
KULLANIM
DURUMUNA GÖRE
TAKAS EDİN



SU



GAZİANTEP ÜNİVERSİTESİ
KALİTE GELİŞTİRME KOORDİNATÖRLÜĞÜ

İklim deęişiklięi, dünya üzerindeki su kaynaklarını ciddi şekilde etkileyen bir olgudur. Artan sıcaklıklar ve daha uzun kurak dönemler nedeniyle gelecekte su sıkıntısı bizi bekliyor.

Bu nedenle, su kaynaklarının korunması için acil bir şekilde harekete geçmek zorundayız.

Doęal kaynakların ve kamu kaynaklarının verimli kullanılması amacıyla kamu binalarında %25 su tasarrufu sağlanması hedeflenmektedir.



Lavabo ve eviyelerde 6 lt/dk'yı, duşlarda ise 8 lt/dk'yı geçmeyecek şekilde musluk veya batarya kullanılmalıdır.

Az su kullanımı için muslukların altındaki vana bir miktar kısılmalı ve musluk uçlarına perlatör takılmalıdır.



Duş süreniz 5 dakika veya altında olmalıdır.

Duş esnasında sabun kullanırken, el ve yüz yıkarken, tıraş olurken ve diş fırçalarken musluk açık bırakılmamalıdır.



Çamaşır ve bulaşık makineleri tam dolu bir şekilde çalıştırılmalıdır. Elde yıkama yapılmamalıdır.

Alaturka tuvaletlerde kullanılacak rezervuar sistemleri 5 litre su akıtacak şekilde ayarlanmalıdır.





Klozet rezervuarında kullanılacak su hacmini azaltmak için rezervuara 1.5 litrelik su şişesi yerleştirilmelidir.

GRI SU tuvaletlerde sifon suyu olarak yeniden kullanılmalıdır.



Muslukların ve klozet rezervuarlarının su sızıntıları önlenmelidir.



GRI SU bahçe sulamada yeniden kullanılmalıdır.



Tüm tesisatta sızıntı olup olmadığı düzenli olarak kontrol edilmeli, mümkünse teknik personele bu konuda eğitim verilmelidir.

GRI SU araç yıkamada yeniden kullanılmalıdır.



Sebze ve meyveler akar musluk yerine su dolu kaptan yıkanmalıdır.



GRI SU zemin temizlemede yeniden kullanılmalıdır.



Duшта suyun ısınması beklenirken akan su toplanmalıdır. Sonrasında temizlik ve bitki sulamada yeniden kullanılabilir.



Sebze ve meyveleri yıkamak için kullanılan su uygun yerlerde yeniden kullanılmalıdır.

Ev tipi arıtma cihazları ürettikleri suyun birkaç katını harcar. Arıtma çıkış suyu toplanmalı ve temizlikte yeniden kullanılmalıdır.



Su ayak izi çeşitleri

1 Yeşil su ayak izi, bir ürünün üretiminde kullanılan toplam yağmur suyudur.



2

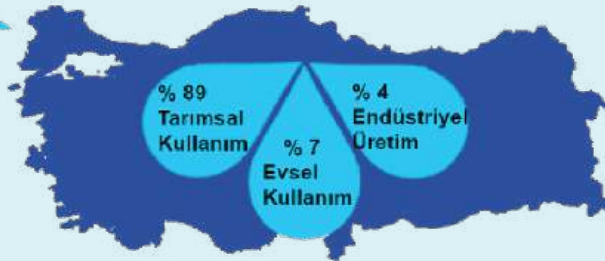
Mavi su ayak izi, bir ürünün üretilmesi için ihtiyaç duyulan yüzey veya yeraltı tatlı su kaynaklarından elde edilen sudur.



3 Gri su ayak izi, ürün üretiminin sebep olduğu tatlı su kirliliğinin derecesini gösterir.



140 Milyar m³/yıl
Türkiye'nin toplam su ayak izi



1.974 m³/yıl
Kişi başına düşen



Her gün kullandığımız ürünlerin su ayak izlerini biliyor musunuz?




200 gr
kırmızı et için
3100


200 gr
beyaz et için
780


1 porsiyon
pilav için
150


1 bardak
süt için
200


1 dilim
ekmek için
40


1 fincan
kahve için
140


1 adet A4
kâğıt için
100


1 çift deri
ayakkabı için
800


**litre suya
ihtiyaç var.**





Bireysel su ayak izimizi nasıl azaltabiliriz?

1 
Duş ve banyo süremizi kısaltabiliriz.

2 
Kullandığımız suyu değerlendirebiliriz, sebze yıkadıktan sonra kaptaki biriken suyla bitkileri sulamak gibi...

3 
Beslenme düzenimizde sebzelere ağırlık verebiliriz.

4 
Bulaşık makinelerimize bulaşıklarımızı sudan geçirmeden yerleştirebiliriz.

5 
Diş fırçalama gibi rutin işlerde musluğu kapatabiliriz.

6 
Doğal malzemelerle üretilen ürünleri tercih edebiliriz.

7 
Çamaşır ve bulaşık makinelerimizi tam doluyken çalıştırabiliriz.



ENERJİ

Ülkemiz, sürdürülebilir kalkınma hedefleri çerçevesinde, sahip olduğumuz enerji kaynaklarını etkin, verimli ve çevreye en az etkiyi yapacak şekilde kullanmak zorundayız.



Indicator	Point
EC.1 Energy efficient appliances usage	100
EC.2 Smart building program implementation	15
EC.3 Number of renewable energy source in campus	75
EC.4 The total electricity usage divided by total campus population	225
EC.5 The ratio of renewable energy production towards total energy usage per year	150
EC.6 Element of green building implementation	50
EC.7 Greenhouse gas emission reduction program	200
EC.8 The ratio of total carbon footprint divided campus population	100
EC.9 Number of innovative program(s) in Energy and Climate Change	100
EC.10 Impactful university program(s) on climate change	25



Figure 5.2 Percentage of Score to Maximum Score for Energy and Climate Change

NELER YAPTIK

- “Gaziantep Üniversitesi Güneş Enerjisi Alan Projesi” (GAUNGES1, GAUNGES2) kapsamında Araban Meslek Yüksekokulu’nun 28.138 m² ve 166.800 m² lik alanları kullanılarak 9900 kWe (AC) ve 9780 kWe (AC) enerji üretimi için tahsis izinleri alınmıştır (A.1.3.4), (A.1.3.5). Enerji üretimine 2024 yılı içerisinde başlanmıştır.

- Kurumumuz Enerji Yönetimi Uygulama ve Araştırma Merkezi’nin BAP tarafından desteklenen “1 mW Güneş Enerjisi Santrali” Projesi ile uygulama alanı olarak Eğitim Fakültesi Binası çatısına yerleştiren paneller ile enerji üretimi devam etmektedir.





NELER YAPABİLİRSİNİZ

**Kullanmadığımız enerji kaynaklarını kapatalım.
Toplu taşıma araçlarını kullanalım.**



GAZİANTEP ÜNİVERSİTESİ
KALİTE GELİŞTİRME KOORDİNATÖRLÜĞÜ



ÜNİVERSİTEMİZDE ÜNİVERSİTEMİZ BELGE VE SIRALAMALARI



T.C. CUMHURİYETİ
ÇEVRE, ŞEHİRCİLİK VE
İKLİM DEĞİŞİKLİĞİ BAKANLIĞI



SIFIR
ATIK

T.C. GAZİANTEP VALİLİĞİ ÇEVRE,ŞEHİRCİLİK VE İKLİM DEĞİŞİKLİĞİ İL MÜDÜRLÜĞÜ

SIFIR ATIK BELGESİ

(Temel Seviye)

Belge No: TS/27/B2/6/77 Tarih: 10/10/2022

Adı: GAZİANTEP ÜNİVERSİTESİ REKTÖRLÜĞÜ
Adres: 15 TEMMUZ Mahallesi, ÜNİVERSİTE BULVAR, No: 316 -1, ŞEHİTKAMİL, GAZİANTEP, Türkiye
Vergi No: 3890668026
Türü: Bina/Yerleşke

12/07/2019 tarihli ve 30829 sayılı Resmî Gazetede yayımlanarak yürürlüğe giren Sıfır Atık Yönetmeliği'nce Sıfır Atık Yönetim Sistemi'ni kurarak **Sıfır Atık Belgesi**'ni almaya hak kazanmıştır.

Hasan ALAN
Çevre, Şehircilik ve İklim Değişikliği İl Müdürü

E-İMZALIDIR

Belge Son Geçerlilik Tarihi:
10/10/2027

Bu belge, güvenli elektronik imza ile imzalanmıştır.



UNIVERSITAS
INDONESIA



Green
Metric

Certificate

This certificate is awarded to

Gaziantep University

as The 463rd World's Most Sustainable University
in 2023 UI GreenMetric World University Rankings

Jakarta, 5 December 2023



Prof. Dr. Ir. Riri Fitri Sari, M.M., M.Sc.
Chairperson of UI GreenMetric





Setting & Infrastructure (SI)

Point: 865 of max. 1500
(57.67 %)



Energy & Climate Change (EC)

Point: 1040 of max. 2100
(49.52 %)



Waste (WS)

Point: 1500 of max. 1800
(83.33 %)



Water (WR)

Point: 600 of max. 1000
(60.00 %)



Transportation (TR)

Point: 1225 of max. 1800
(68.06 %)



Education & Research (ED)

Point: 1285 of max. 1800
(71.39 %)



Point: 6515 of max. 10000 (65.15 %)

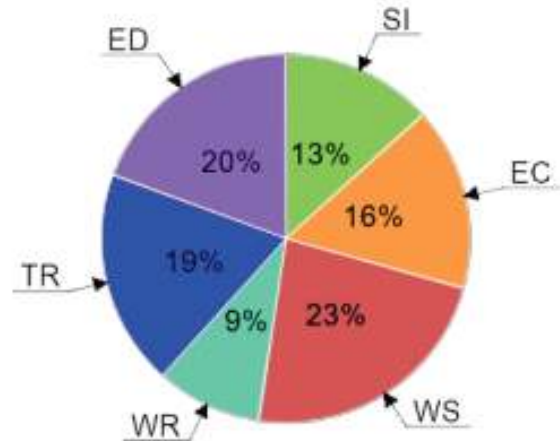


Figure 1.1 Overall Score Diagram

Temiz Bir Hava,
Sağlıklı Bir Nefes için

**İKLİM DEĞİŞMEDEN
BİZ DEĞİŞELİM**



GAZİANTEP ÜNİVERSİTESİ
KALİTE GELİŞTİRME KOORDİNATÖRLÜĞÜ



GAZİANTEP ÜNİVERSİTESİ
KALİTE GELİŞTİRME KOORDİNATÖRLÜĞÜ